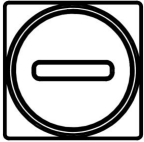




# 工业线阵相机

## 快速指南



相机型号	
产品外观	
附加特性	<input type="checkbox"/> R 850 近红外 <input type="checkbox"/> NIR 940 红外
千兆网线	<input type="checkbox"/> 3米 <input type="checkbox"/> 5米 <input type="checkbox"/> ____米
电源 IO 线	<input type="checkbox"/> 3米 <input type="checkbox"/> ____米
资料光盘	<input type="checkbox"/>

## 一 硬件连接

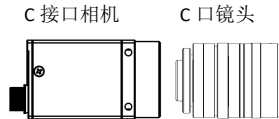


图 1.1 镜头安装

相机支持 POE 供电和 DC 电源供电, POE 供电时连接 POE 交换机或 POE 网卡, DC 供电电压为 6-24V。网线, 电脑网口和交换机需要均为千兆才能达到千兆的速度。安装相机时保持安装面与金属面接触良好辅助散热。

镜头上一般有对焦环(调清晰度, 标记为 NEAR FAR, ∞)和光圈环(调亮度, 有 1.4,2.0,2.8..等刻度线, 数字越小越亮)可以调节。如环境太暗可以加装光源, 适用于工业线阵相机的有线阵光源或者条形光源。

电源 IO 接口定义如下, 线阵相机通常需要与运动机构配合使用编码器作为行触发拍照。具体 IO 使用请参考用户手册。

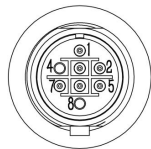


图 1.2 电源 IO 接口

	功能	描述	颜色
1	GND	电源负极信号地	黑
2	Power	电源正极	红
3	Line 3 -	编码器 B 相输入负	绿
4	Line 3 +	编码器 B 相输入正	蓝
5	Line 2 -	编码器 A 相输入负	黄
6	Line 2 +	编码器 A 相输入正	灰
7	Line 0	帧触发/通用输入	橙
8	Line 1	闪光/通用输出	棕

## 二 网络配置

相机支持 DHCP, LLA 和固定 IP, 默认开启 DHCP 和 LLA。自动获得 IP 地址的网卡可自动连接相机, 固定 IP 则需另设置。设置网卡参数可优化传输性能。开启巨帧 **Jumbo Packet**, 增加接收缓存 **Receive Buffers** 和发送缓存 **Transmit Buffers** 到最大值。



图 2.1 设置网卡属性

## 三 软件兼容

相机支持 GigE Vision 1.2 协议, 无缝对接第三方视觉软件平台如 Halcon®, Labview®, Matlab®, VisionPro®或者相机软件 MV Viewer®, MVS®等。

标记为©的软件为所属公司版权所有, 本节引用的软件界面仅为说明本硬件的兼容性。

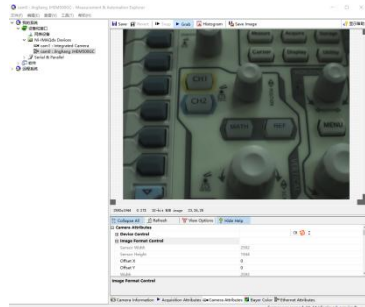


图 3.1 Labview NI Max©

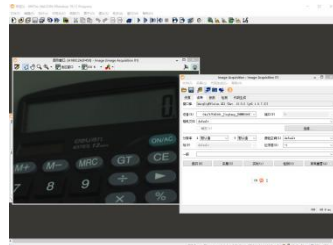


图 3.2 Halcon©

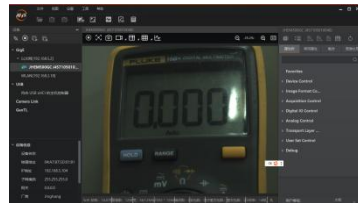


图 3.3 MVS©

## 四 保修卡

- 1 产品自销售免费保修 2 年, 终生负责维修。
- 2 保修时请出示本保修卡。

出厂日期	
维修记录	